

### Technické údaje

- 1 PROMATECT®-H - požárně ochranná deska, tl. 6 mm
- 2 ocelový profil HEB 140 - zkušební prvek
- 3 stěnový profil CW 50/50/0,6, rozteč max. 625 mm
- 4 stěnový profil UW 50/50/0,6
- 5 profil CW 50, pro podložení spáry
- 6 vrut 6 x 80 mm, rozteč 500 mm
- 7 vrut 4 x 35 mm, střídavě uspořádané, rozteč 300 mm
- 8 podpěrná stavební konstrukce stěny z pórobetonového zdiva o objemové hmotnosti 613 kg/m<sup>3</sup> a tl. 100 mm (vzdálena 20 mm od neohřívaného povrchu ocelových sloupů)
- 9 tmel Promat

Úřední doklad: PK2-16-10-914-C-2.

### Hodnota požární odolnosti

R 30, R 45, R 60 a R 90\* dle ČSN EN 13501-2.

\* Při vyšší, než obvyklé návrhové teplotě 500 °C, lze dosáhnout i R 90.

### Výhody na první pohled

- tloušťka desek jen 6 mm a jednostranná montáž
- sklon svislé membrány 70° až 90° od vodorovné roviny

### Všeobecné informace

Ocelové sloupy chráněné svislou membránou z desek PROMATECT®-H tl. 6 mm, jsou klasifikovány podle ČSN EN 13501-2:2010 jako prvky nosné konstrukce. Klasifikace je provedena pro návrhové teploty oceli 350 °C až 700 °C. Požární odolnost R 15 až R 90\* je závislá na návrhové teplotě a na součiniteli průřezu  $A_p/V$ . Pro bližší informace kontaktujte naše technické oddělení.

### Detail A

Nosná konstrukce svislé membrány je tvořena UW a CW profily. Pro připojení k podlaze nebo ke stropu se používají stěnové profily UW (4), které se připevní pomocí ocelových vrutů a plastových hmoždinek (6). Do těchto profilů se postaví svislé CW profily (3).

### Detail B

Pro připojení ke stěně se použije ocelový stěnový profil CW (3). Profil je přichycen ke stěně pomocí vrutů a umělohmotných hmoždinek (6). Desky jsou k nosným profilům přichyceny vruty (7).

### Detail C

Spoje desek jsou zakryty ze zadní strany ocelovými CW profily. Desky jsou k CW profilům přichyceny pomocí vrutů (7). Z čelní strany je možné z estetických důvodů spoje desek a hlavičky šroubů zatmelit. Z protipožárního hlediska to však není nutné.

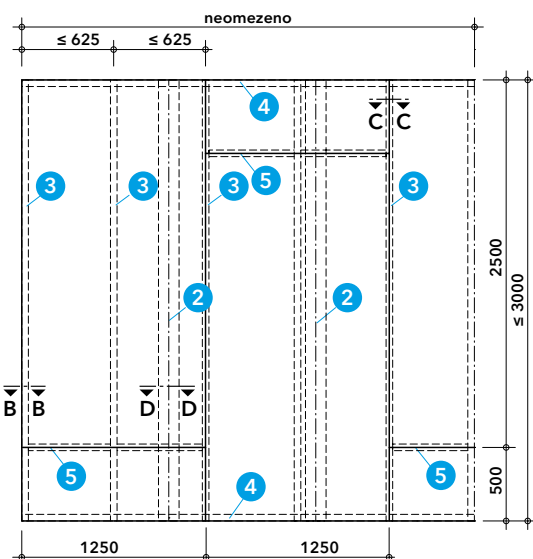
### Detail D

Mezera mezi ocelovými profily (2) a svislou membránou je min. 5 mm. Šířka dutiny mezi svislou membránou a případnou stěnovou konstrukcí, v níž jsou umístěny ocelové profily, je min. 165 mm. Jsou-li v dutině hořlavé materiály, je jejich množství omezeno požadavkem, aby tyto hořlavé materiály nebyly v přímém kontaktu se svislou membránou a aby hustota požárního zatížení nepřekročila hodnotu 7 MJ/m<sup>2</sup>. Do požárního zatížení se nemusí započítávat izolace kabelů, které splní třídu reakce na oheň  $A_{CA}$ ,  $B1_{CA}$  a  $B2_{CA}$  (ČSN 73 0810, čl.5.6.3).

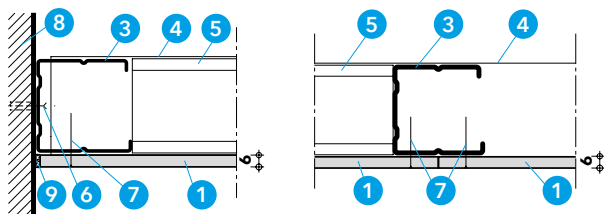
### Dimenzační tabulka pro stanovení požární odolnosti ocelových profilů chráněných svislou membránou z desek PROMATECT®-H tl. 6 mm pro návrhovou teplotu 500 °C

Součinitel průřezu $A_p/V$	Požární odolnost
$A_p/V$ do 700 m <sup>-1</sup>	R30
$A_p/V$ do 450 m <sup>-1</sup>	R45
$A_p/V$ do 78 m <sup>-1</sup> (interpolace)	R60

Jiné návrhové teploty sdělí na vyžádání naše technické oddělení.

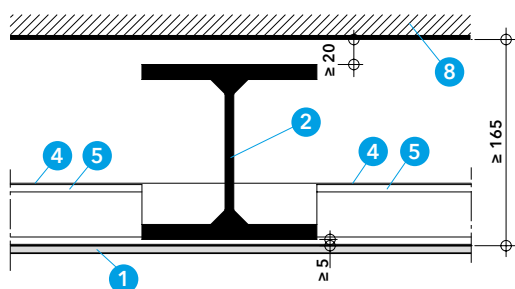


Detail A - pohled



Detail B - připevnění k masivní stěně

Detail C - podložení spoje desek



Detail D

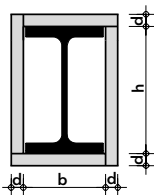
3

Z teoretických šetření je známo, že potřebnou tloušťku obkladu pro určitou hodnotu požární odolnosti lze zjistit z poměru  $A_p/V$ , tj. z rozměrů profilu.

V poměru  $A_p/V$  představuje „ $A_p$ “ obvod a „ $V$ “ plochu příčného průřezu ocelového profilu.

### Výpočet poměru $A_p/V$ při namáhání ohněm ze 4 stran

Volně stojící sloup



$$\frac{A_p}{V} = \frac{2h + 2b}{V} \times 100 \text{ [m}^{-1}\text{]}$$

$$\begin{aligned} b & \text{ v cm} \\ h & \text{ v cm} \\ V & \text{ v cm}^2 \end{aligned}$$

Zásadně platí, že subtilní profily mají při shodném obvodu vysokou hodnotu  $A_p/V$  a masivní profily nízkou hodnotu  $A_p/V$ . Při požáru dochází u subtilních profilů k dosažení kritické teploty oceli rychleji, proto je u těchto profilů nutná větší tloušťka obkladu.

Ocelové sloupy, I-profilů následujících rozměrů:

Výška profilu  $h = 22,0 \text{ cm}$

Šířka profilu  $b = 20,6 \text{ cm}$

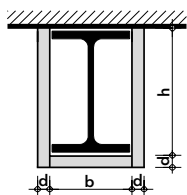
Plocha příčného průřezu ocel. sloupu  $V = 131 \text{ cm}^2$

$$\frac{A_p}{V} = \frac{2h + 2b}{V} \times 100 = \frac{2 \times 22,0 \text{ cm} + 2 \times 20,6 \text{ cm}}{131 \text{ cm}^2} \times 100 = \frac{85,2 \text{ cm}}{131 \text{ cm}^2} \times 100 = 65 \text{ m}^{-1}$$

Na základě stanoveného poměru  $A_p/V$  vybraného ocelového profilu a použitím tabulky 1 lze stanovit tloušťku obkladu pro požadované hodnoty požární odolnosti. V tabulce hledáme nejbližší vyšší hodnotu k číslu  $65 \text{ m}^{-1}$ , což je  $90 \text{ m}^{-1}$  (PROMATECT®H) nebo  $80 \text{ m}^{-1}$  (PROMATECT®-200). Hodnoty platné pro kritickou teplotu  $500 \text{ }^\circ\text{C}$ . V našem případě požární odolnost R 90 lze dosáhnout pomocí obkladu PROMATECT®-H,  $d = 20 \text{ mm}$  nebo pomocí obkladu PROMATECT®-200,  $d = 18 \text{ mm}$  (kat. list 215).

### Výpočet poměru $A_p/V$ při namáhání ohněm ze 3 stran

Nosník z horní strany krytý masivní konstrukcí



$$\frac{A_p}{V} = \frac{2h + b}{V} \times 100 \text{ [m}^{-1}\text{]}$$

$$\begin{aligned} b & \text{ v cm} \\ h & \text{ v cm} \\ V & \text{ v cm}^2 \end{aligned}$$

Ocelové sloupy, I-profilů následujících rozměrů:

Výška profilu  $h = 22,0 \text{ cm}$

Šířka profilu  $b = 20,6 \text{ cm}$

Plocha příčného průřezu ocel. sloupu  $V = 131 \text{ cm}^2$

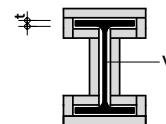
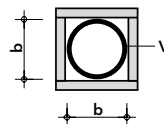
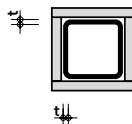
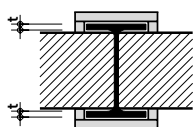
$$\frac{A_p}{V} = \frac{2h + b}{V} \times 100 = \frac{2 \times 22,0 \text{ cm} + 20,6 \text{ cm}}{131 \text{ cm}^2} \times 100 = \frac{64,6 \text{ cm}}{131 \text{ cm}^2} \times 100 = 49 \text{ m}^{-1}$$

Na základě stanoveného poměru  $A_p/V$  vybraného ocelového profilu a použitím tabulky 1 lze stanovit tloušťku obkladu pro požadované hodnoty požární odolnosti. V tabulce hledáme nejbližší vyšší hodnotu k číslu  $49 \text{ m}^{-1}$ , což je  $50 \text{ m}^{-1}$  (PROMATECT®-H) nebo  $60 \text{ m}^{-1}$  (PROMATECT®-200). Hodnoty platné pro kritickou teplotu  $500 \text{ }^\circ\text{C}$ . V našem případě požární odolnost R 90 lze dosáhnout pomocí obkladu PROMATECT®-H,  $d = 12 \text{ mm}$  nebo pomocí obkladu PROMATECT®-200,  $d = 18 \text{ mm}$  (kat. list 245).

### Výpočet poměru $A_p/V$ ve zvláštních případech

Příklady výpočtu poměru  $A_p/V$ . Bližší informace sdělit na vyžádání naše technické oddělení.

Rozměry  $b$ ,  $h$  a  $t$  v cm  
plocha  $V$  v  $\text{cm}^2$   
obvod průřezu v m



Působení požáru	jednostranné	čtyřstranné	čtyřstranné	čtyřstranné
$A_p/V \text{ (m}^{-1}\text{)}$	$\frac{100}{t}$	$\frac{100}{t}$	$\frac{4b \times 10^2}{V}$	$\frac{\text{obvod průřezu}}{V} \times 10^4$ nebo $\frac{200}{t}$ (vyšší hodnota je určující)