



Technické údaje

- 1 sklo PROMAGLAS®, typ a max. rozměry podle k.l. 485.31
- 2 systémové dveře PROMAGLAS® EI 30, jednokřídlé nebo dvoukřídlé, rozměry podle k.l. 485.35 a 485.36
- 3 systémová konstrukce PROMAGLAS® až EI 30 podle k.l. 485.31 s uzavřenými ocelovými profily $\geq 60/\geq 25/\geq 2$ mm
- 4 uzavřený ocelový profil $\geq 60/\geq 25/\geq 2$ mm (protilehlá strana závěsům)
- 5 dveřní závěsy
- 6 dorazový profil tažený, přišroubovaný (viz k. l. 485.35/36)
- 7 dorazový profil hraněný, přišroubovaný (viz k. l. 485.35/36)
- 8 ocelová příložka
- 9 příčné výtuhy z uzavřených ocelových profilů

Úřední doklad: Informace na vyžádání.

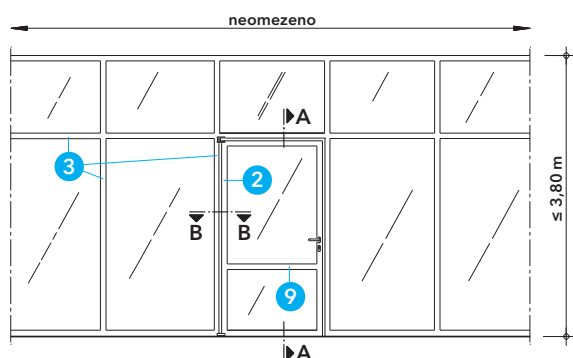
Hodnota požární odolnosti

Až EI 30/EW 45 (stěna), EI 30 (dveře) - pouze informativně, podrobnosti na vyžádání.

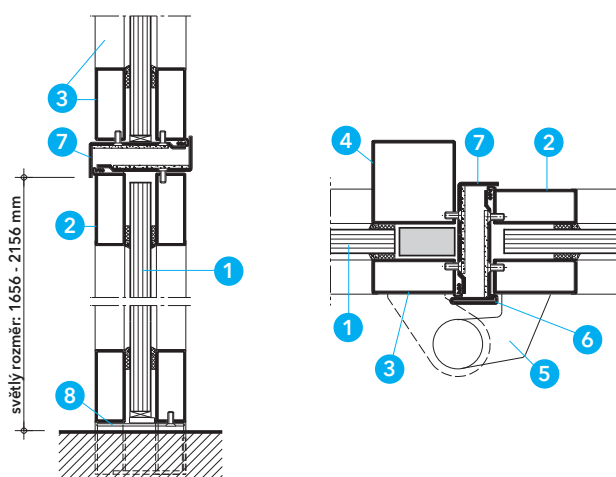
Důležité pokyny

Systémové dveře PROMAGLAS®, jednokřídlé (485.35) a dvoukřídlé (485.36) mohou být také vestavěny do systémové konstrukce PROMAGLAS® (485.31).

Zárubeň, rám křídla a rám prosklené konstrukce jsou tvořeny dvojicí uzavřených ocelových profilů $\geq 60/\geq 25/\geq 2$ mm. Zárubeň slouží zároveň pro zasklení navazujících skleněných ploch na stranách i nahoře. Na straně protilehlé závěsům je možné svislý uzavřený profil zárubně (4) kvůli lepší stabilitě provést s větší hloubkou. Velikost průřezu profilů musí být stanovena na základě statického výpočtu. Povrchová úprava ocelových profilů může být libovolná, např. komaxit. Alternativně je možné na ocelové profily naklapnout předem připravené hliníkové profily nebo je možné použít ocelové profily z nerezové oceli. Podrobnější informace jsou uvedeny v příslušných katalogových listech 485.35/36 a 485.31.

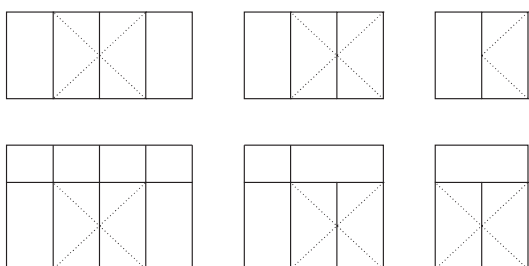


Detail A - pohled



Detail B - svislý řez A-A

Detail C - vodorovný řez B-B



Detail D - varianty vestavby

Aktualizace k 1. 10. 2024

Detail A

Délka prosklené stěny s dveřmi není omezena, maximální výška je 3,80 m. Rozměry dveří jsou uvedeny v katalogových listech 485.35 a 485.36. Dveře mohou být vyrobeny s dělicími příčkami nebo bez nich (9).

Detail B

Dveře mohou být vybaveny automatickým podlahovým těsněním. Je možné volit mezi vrchním a podlahovým zavíračem.

Detail C

Závěsy (5) jsou přivařeny přímo k uzavřeným ocelovým profilům zárubně, která je také součástí navazujícího pevného zasklení. Dorazový profil může být proveden jako tažený (6) nebo jako hraněný (7). U konstrukcí s vyšší konstrukční výškou je uzavřený ocelový profil (4) na straně protilehlé závěsům dimenzován tak, aby byly vibrace od dveřního křídla sníženy na minimum. V tomto případě je třeba použít hraněný dorazový profil (7).

Detail D

Požární uzávěry, např. v únikových cestách, se obvykle skládají z prosklených dveří s navazujícími pevně zasklenými částmi. Detail D ukazuje některé možné kombinace jedno- a dvoukřídlých systémových dveří PROMAGLAS® se systémovou konstrukcí PROMAGLAS®.

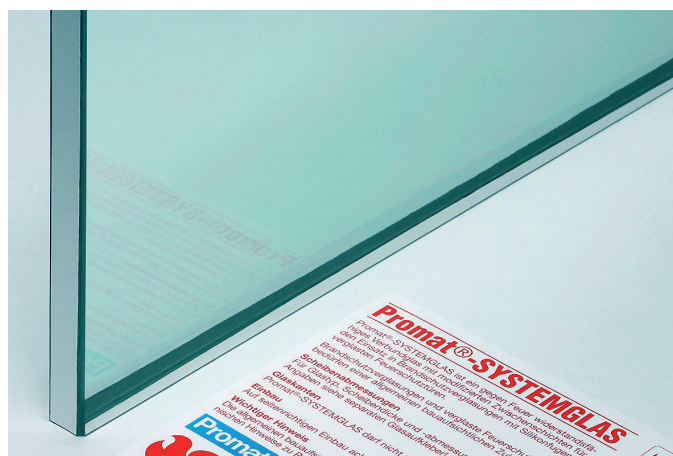
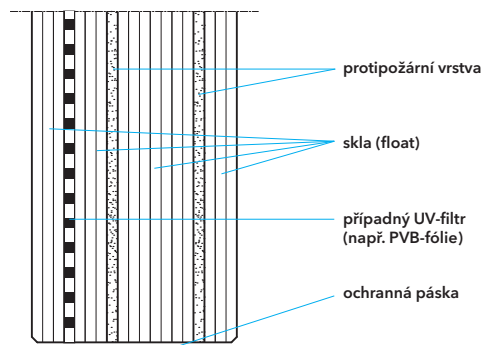
Konstrukce 485 - Promat®-SYSTEMGLAS a PROMAGLAS®

Promat®-SYSTEMGLAS a PROMAGLAS® jsou čirá požární skla složená z více tabulí plaveného skla (float), mezi kterými jsou vloženy protipožární vrstvy (tloušťky cca 1,5 mm). U celoskleněných konstrukcí, kde jsou okraje skel Promat®-SYSTEMGLAS viditelné, jsou hrany skel broušené. Veškeré hrany skel Promat®-SYSTEMGLAS a PROMAGLAS® jsou ve výrobě opatřeny speciálními ochrannými hliníkovými páskami.

Skla Promat®-SYSTEMGLAS a PROMAGLAS® jsou dodávána ve formátovaném stavu a jakékoliv dodatečné zpracování není možné.

Díky různým speciálním složením skel a možnosti přidání dalších vrstev skel a fólií, např. PVB-fólií, může být dosaženo vysoké odolnosti proti UV-záření i vysoké bezpečnosti z hlediska užívání staveb. V tomto směru byly úspěšně provedeny různé zkoušky (např. kyvadlová zkouška dle ČSN EN 12600).

Podrobné informace o dalších provedeních, např. izolačních dvojskel, protihlukových skel nebo jiných speciálních skladbách, sdělí na vyžádání naše technické oddělení.



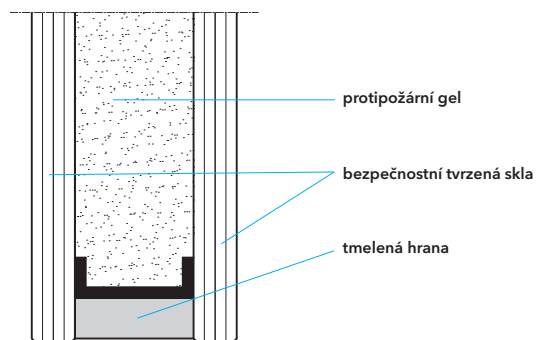
Konstrukce 385 - Promat®-SYSTEMGLAS F1 a PROMAGLAS® F1

Promat®-SYSTEMGLAS F1 a PROMAGLAS® F1 jsou čirá požární skla tvořená 2 tabulemi tvrzeného bezpečnostního skla a protipožární gelovou vrstvou, která je umístěna mezi těmito tabulemi. Variabilní tloušťka protipožárního gelu umožňuje výrobu skel pro konstrukce s požární odolností až EI 120. Hrany tabulí jsou broušené. Hrany skel jsou tmelené a jsou tak chráněny před vlhkostí. U celoskleněných konstrukcí jsou viditelné okraje skel opatřeny barevným potiskem.

Skla Promat®-SYSTEMGLAS F1 a PROMAGLAS® F1 jsou dodávána ve formátovaném stavu a jakékoliv dodatečné zpracování není možné.

Alternativně lze z jedné nebo obou stran použít vrstvené bezpečnostní sklo složené ze dvou tvrzených skel a PVB-fólií pro dosažení vyšších bezpečnostních parametrů. Díky speciálnímu požárnímu gelu jsou skla Promat®-SYSTEMGLAS F1 a PROMAGLAS® F1 odolná vůči UV-záření.

Zvláštní složení skel sdělí na vyžádání naše technické oddělení.



Důležité pokyny

Při výrobě a montáži prosklených konstrukcí je nutné se řídit platnými normami a souvisejícími předpisy. Toto platí i pro ochranu proti korozi. Pokud není v popisu konstrukcí uvedeno jinak, používá se minerální vlna třídy reakce na oheň A1 nebo A2 s bodem tání ≥ 1000 °C. Tloušťka a objemová hmotnost izolace musí být dodržena. Pokud není v popisech konstrukcí stanoveno jinak, je nutné používat ocelové kotevní prostředky - kovové rozpěrné hmoždinky se šrouby nebo samořezné šrouby nebo vruty. Další příslušenství jsou přesně specifikována v jednotlivých katalogových listech konstrukcí Promat. Na následujících stranách jsou popsány konstrukce s použitím dvou různých typů požárních skel. Rozdíl v technologii výroby těchto typů skel je popsán na následující straně. Je nutné se řídit příslušnými katalogovými listy jednotlivých konstrukcí, technickými listy příslušných požárních skel a všeobecnými pokyny pro manipulaci, dopravu, skladování a instalaci skel (kapitola 2).

Podmínky certifikace

Prosklené požární konstrukce a požární prosklené nebo celoskleněné dveře jsou výrobky podléhající certifikaci. Při jejich výrobě a instalaci je nutné se řídit příslušnými katalogovými listy, montážními návody a dalšími souvisejícími dokumenty (technické listy, všeobecné podmínky atd.).

Podmínky dohledu pro výrobu dveří

Požární dveře mohou být vyráběny jen autorizovanými výrobci, podléhajícími pravidelnému dohledu. Příslušné doklady od těchto výrobců na vyžádání.

Proškolení výrobce/zhotovitele

Montáž prosklených konstrukcí, vyjma dveří, mohou provádět pouze pracovníci s platným proškolením od firmy Promat s.r.o.

Prohlášení o shodě a požární odolnosti

Doklady o shodě materiálů a požární odolnosti konstrukcí vystaví firma Promat s.r.o. zhotoviteli po dokončení díla. Zhotovitel se zaručuje, že provedené prosklené požární konstrukce a použité stavební materiály (např. rámy, skla) odpovídají podmínkám v platném certifikátu.

Označení

Každá protipožární konstrukce a každé protipožární dveře musí být viditelně, trvale čitelně a nesmazatelně označeny.

Montážní návod pro protipožární dveře

Při montáži protipožárních dveří je nutno postupovat dle příslušného montážního návodu.

Právní ochrana

Některé z publikovaných konstrukcí jsou patentově chráněny.

Vnější použití

Prosklené požární konstrukce Promat jsou určeny především pro instalaci v interiéru budov. Jejich použití ve fasádách a obvodových konstrukcích, popř. konstrukcích mezi vytápěným a nevytápěným prostorem, je možné pouze za předpokladu, že technické parametry navržené konstrukce budou splňovat požadavky z hlediska příslušných norem a naše podmínky pro instalaci skel PROMAGLAS®. Jedná se zejména o posouzení tepelně izolačních vlastností včetně kondenzace vodních par a odolnost vůči povětrnostním vlivům.